



# WORKSTATION

Návod na používanie

SW1-AA

# VÝSTRAHY

Aby sa predišlo nebezpečenstvu zranenia, je nutné prečítať si návod na používanie a porozumieť mu.

Tento produkt je určený na používanie s náradím Shaper Origin. Pred používaním si prečítaj návod na používanie náradia Shaper Origin tak, aby si mu porozumel.

- ▲ **VÝSTRAHA!** Nedodržanie výstrah a pokynov uvedených v týchto návodoch môže spôsobiť závažné zranenie.
- ▲ **VÝSTRAHA!** Hrozí zarezanie do hliníkových súčastí pracovnej stanice Shaper Workstation! Preto postupuj podľa pokynov a mimoriadne opatrne.
- ▲ **VÝSTRAHA:** Vŕtanie, pílenie, brúsenie alebo opracúvanie drevných materiálov vystavuje obsluhu prachu, ktorý je v štáte Kalifornia uznaným karcinogénom. Vyhýbaj sa vdychovaniu drevného prachu alebo používaj masku proti prachu či iné osobné ochranné prostriedky. Viac informácií: [www.P65Warnings.ca.gov/wood](http://www.P65Warnings.ca.gov/wood).

Uchovaj si všetky bezpečnostné výstrahy a pokyny.

## Osobná bezpečnosť

Pri práci s elektrickým náradím vždy používaj vhodnú ochranu zraku, sluchu a dýchacích ciest. Nedemontuj ochranné prvky nainštalované výrobcom.

Udržiavaj prsty a iné časti tela v dostatočnej vzdialenosti od rotujúcich rezných nástrojov, keď je náradie zapojené do elektrickej siete.

## Podpora

Odpovede na časté otázky a kontaktné informácie služby podpory spoločnosti Shaper sú k dispozícii na [support.shapertools.com](http://support.shapertools.com).

## Záruka

Pracovná stanica Shaper Workstation je krytá zárukou. Viac informácií je k dispozícii na [support.shapertools.com](http://support.shapertools.com).

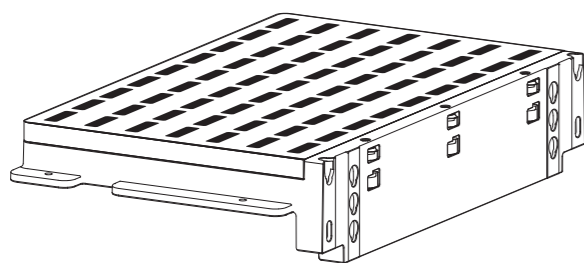


[shapertools.com/workstation/start](http://shapertools.com/workstation/start)

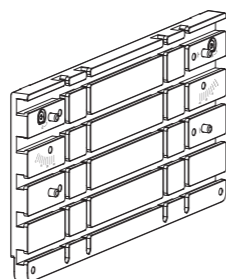
V 1.1

# OBSAH

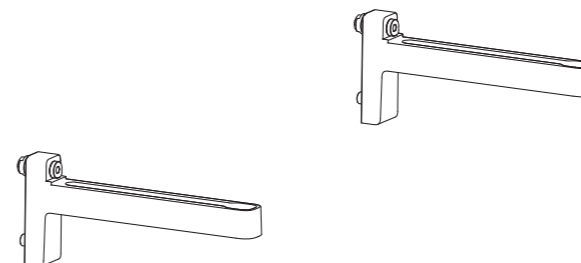
VÝSTRAHY.....	2
Osobná bezpečnosť.....	2
Podpora.....	2
Záruka.....	2
<b>SLOVNÍK.....</b>	<b>4</b>
<b>ZOSTAVENIE PRACOVNEJ STANICE WORKSTATION.....</b>	<b>6</b>
Stôl.....	6
Upevnenie stola na pracovnú dosku.....	7
Upevňovacie čelo.....	9
Oporná lišta a oporné ramená.....	11
Polica.....	12
Uhlový doraz.....	13
<b>POUŽÍVANIE PRACOVNEJ STANICE WORKSTATION.....</b>	<b>14</b>
Vertikálne upevnenie obrobkov.....	15
Horizontálne upevnenie obrobku.....	17
Práca pod uhlom.....	19
Upevnenie drobných obrobkov.....	21
Vlastné upevnenie.....	23
<b>ÚDRŽBA A TECHNICKÉ ÚDAJE.....</b>	<b>24</b>
Nastavovanie.....	24
Spotrebný materiál.....	25
Technické údaje.....	26
Usporiadanie upevňovacích otvorov.....	29

**Stôl**

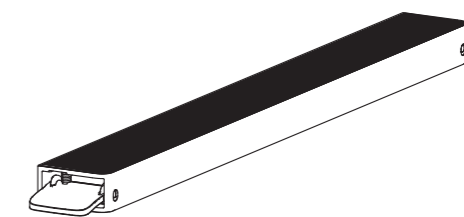
Stôl ShaperTape a základ pracovnej stanice Workstation.

**Upevňovacie čelo**

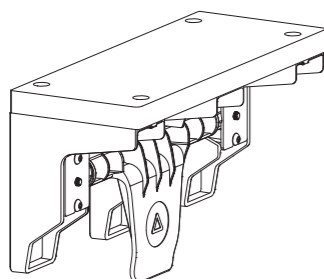
Všestraná upevňovacia platforma, ktorá sa upevňuje na stôl v uhle 90°.

**Oporné ramená**

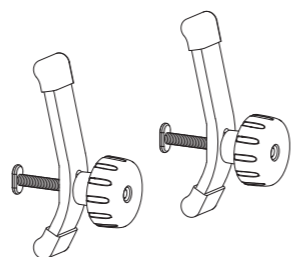
Držia opornú lištu v rovine s povrchom stola s páskami ShaperTape.

**Oporná lišta**

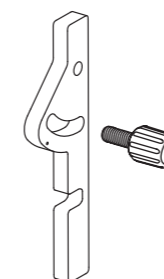
Nastaviteľná opora na prednú hranu náradia Origin.

**Polica**

Výškovo nastaviteľná plošina na upevnenie malých alebo ťažko udržateľných obrobkov.

**Upevňovacie čeluste**

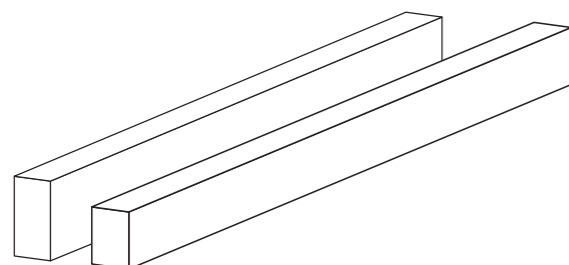
Dodané čeluste do drážok na všestranné a bezpečné upevnenie.

**Uhlový doraz**

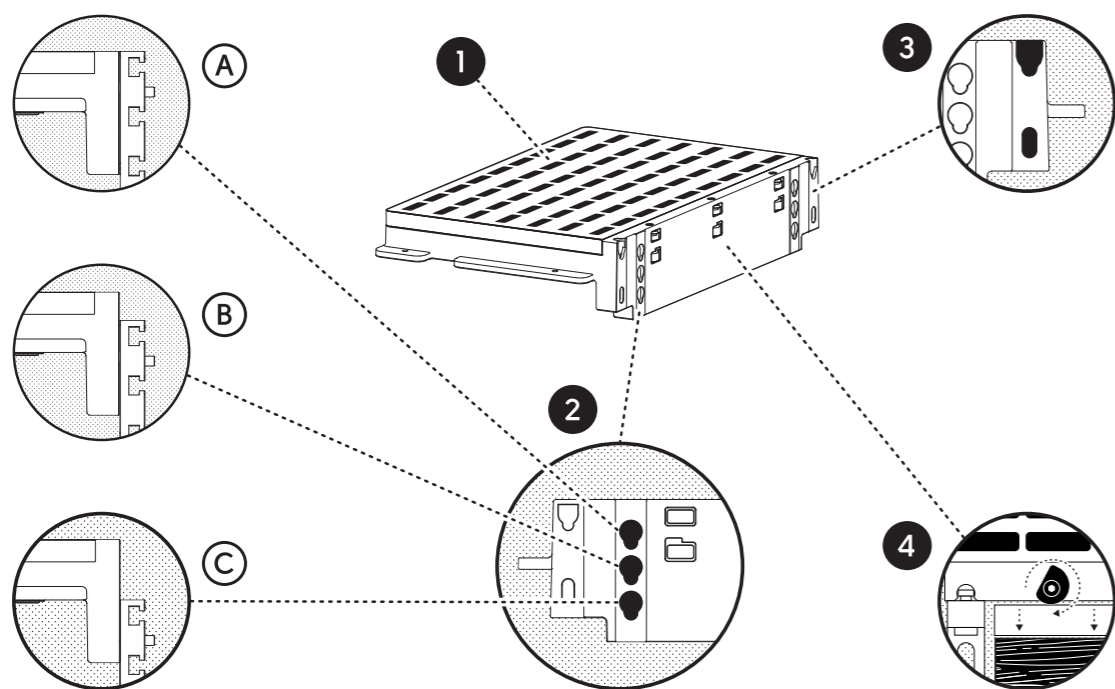
Jednoducho nastaviteľný doraz používaný na jednoduché vyrovnanie v danom uhle.

**Kľúč 4 mm**

Vnútorň šesťhranný kľúč s rukoväťou T na všetky bežne používané skrutky používané na upevnenie na pracovnú stanicu Workstation.

**Oddeľovacie dosky**

Pomocný materiál (MDF) používaný na minimalizovanie poškodenia pri frézovaní.



## Stôl

### 1 Povrch s páskou ShaperTape

### 2 Upevňovacie otvory čela (3 ks.)

Každá dvojica otvorov umožňuje nasadenie upevňovacieho čela v špecifickej výške vzhľadom na povrch stola. Umožňuje tak použitie oddeľovacích dosák v rozličných výškach.

A. 0 mm – žiadna oddeľovacia doska

▲ **VÝSTRAHA!** Riziko zarezania do hliníka. Toto nastavenie používaj, len ak nechceš frézovať za okraj opracúvaného materiálu.

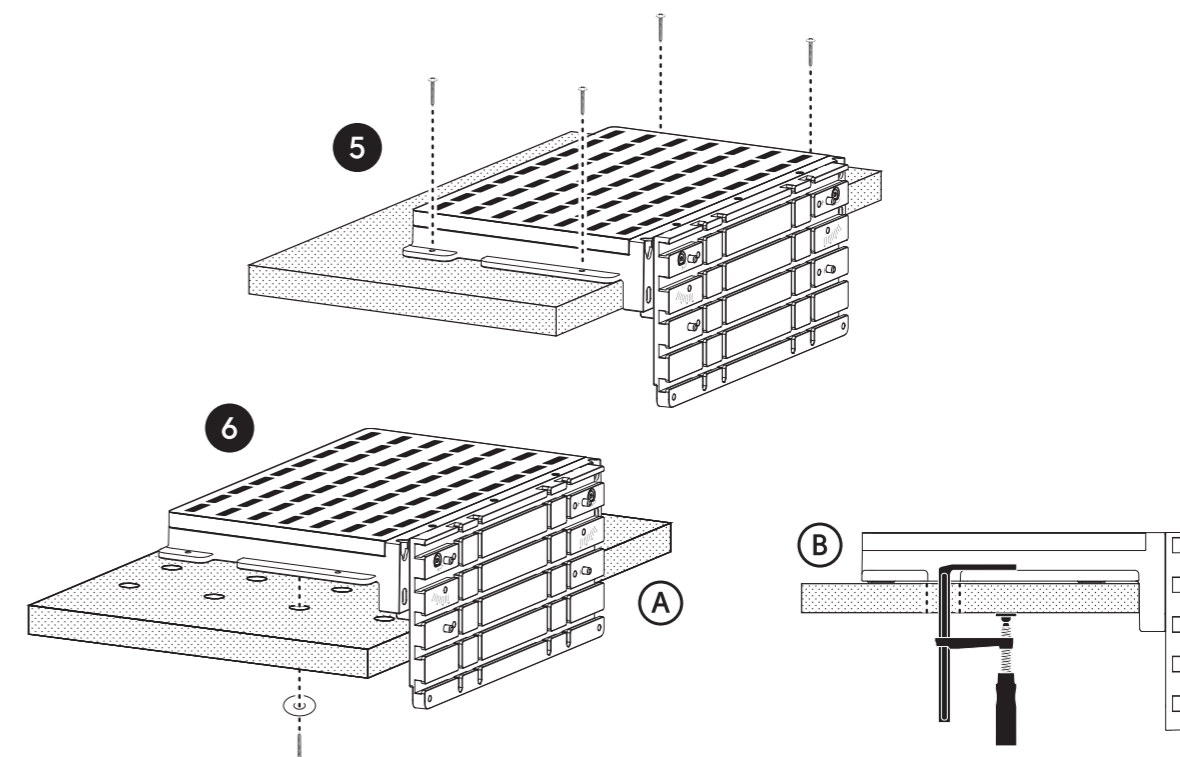
B. 25 mm oddeľovacia doska

C. 50 mm oddeľovacia doska

### 3 Otvory oporného ramena

### 4 Excentre oddeľovacej dosky (3 ks.)

Excentre používané na upevnenie oddeľovacej dosky k okraj materiálu; tým sa minimalizuje poškodenie pri práci. Kľúčom 4 mm dotiahni excentre na vrchnej hrane stola. Nedoťahuj excentre príliš silno; nadmerný tlak môže zmeniť zarovnanie materiálu.



## Upevnenie stola na pracovný stôl

Pracovná stanica Shaper Workstation bola navrhnutá so zreteľom na ľahké upevnenie na akýkoľvek pracovný stôl. Pozri nasledujúce možnosti.

### Vyber upevňovacie čelo zo spodnej strany stola.

Dodaným kľúčom 4 mm otoč zaisťovacie skrutky proti smeru hodinových ručičiek a odober celú zostavu.

Upevňovacie čelo možno opäť vložiť do stola pri uskladnení.

### 6 Upevnenie pracovnej stanice Workstation na stôl Festool MFT/3 alebo MW 1000

A. Zarovnaj upevňovacie body na spodnej strane stola s otvormi na pracovnom stole MFT/3 alebo MW 1000. Na upevnenie použij skrutky M6 × 1,0 × 40 mm alebo závitový kolík a podložky M6 (nie sú súčasťou dodávky).

B. Upevni dvoma svorkami FSZ 120 alebo FS-HZ 160 využitím zárezu na príruby vpravo a vľavo na stole.

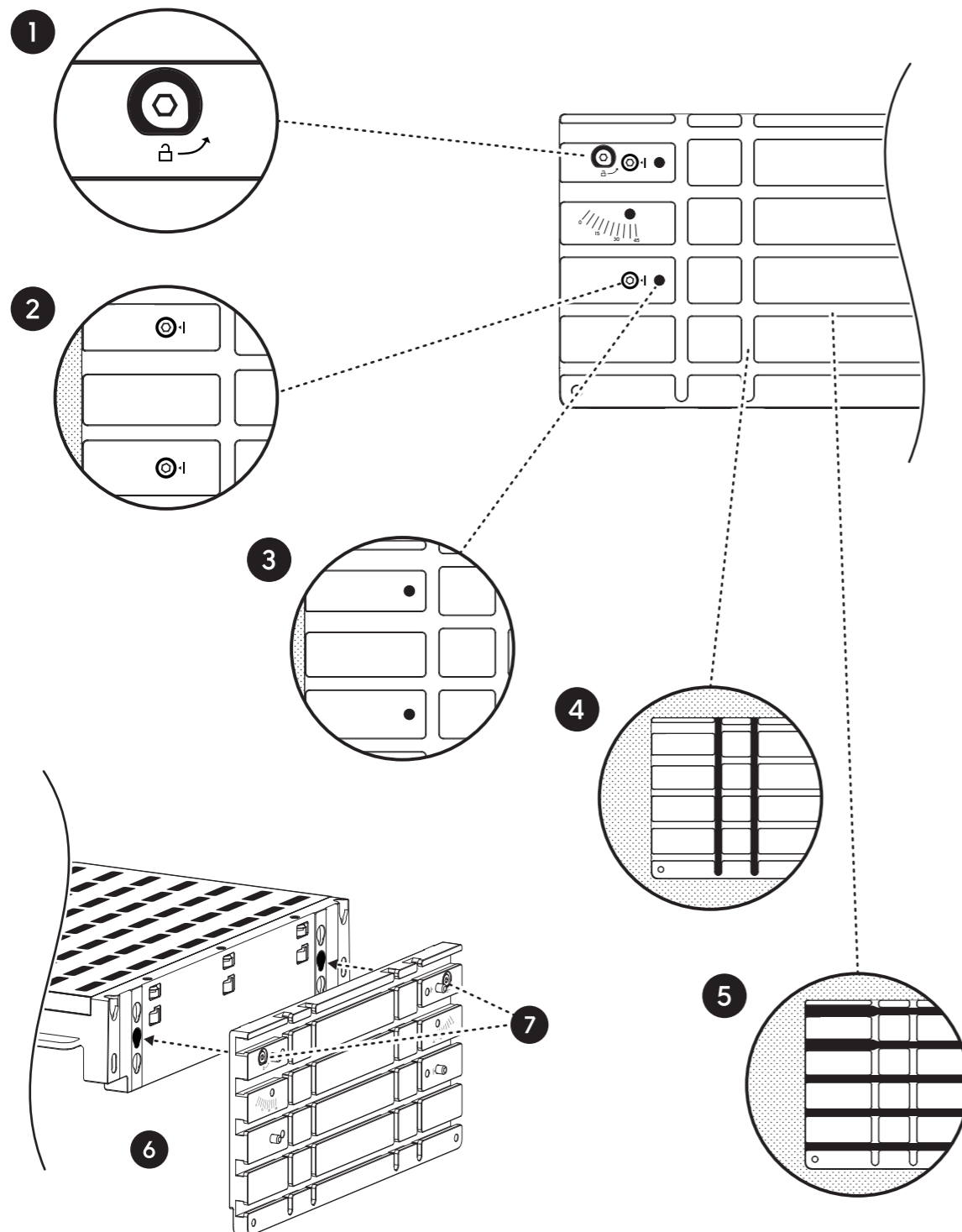
Ďalšie informácie sú uvedené na strane 29.

### 5 Upevni pracovnú stanicu Workstation na ľubovoľnú pracovnú dosku.


Dodanými skrutkami do dreva môžeš použitím otvorov (celkovo štyri), ktoré sa nachádzajú na príruby vpravo a vľavo tela, natrvalo upevniť pracovnú stanicu Workstation na pracovný stôl. Skrutky dotiahni primerane; nedoťahuj ich nadmerne.

Prípadne môžeš nainštalovať závitové vložky alebo skrutky. Rozmery usporiadania otvorov sú uvedené na strane 29.

▲ **VÝSTRAHA!** Nevynechávaj tento krok – je dôležitý z hľadiska bezpečnosti a stability pracovnej stanice Workstation.



## Upevňovacie čelo

- 1 Zaisťovacie skrutky
- 2 Vertikálne vyrovnávacie kolíky (2× vľavo, 2× vpravo)  
Štyri vertikálne vyrovnávacie kolíky sú označené touto ikonou: .  
Pri vysúvaní otáčaj kolík proti smeru hodinových ručičiek kľúčom 4 mm.

*Pred použitím skontroluj, či sú vyrovnávacie kolíky vysunuté; neufahuj ich však nadmernou silou.*

- 3 Pomocné upevňovacie otvory  
Použi na spoľahlivé upevnenie vlastných alebo špecifických upevňovacích riešení na upevňovacie čelo.

*Viac informácií je uvedených na strane 29.*

- 4 Vertikálne upevňovacie drážky T  
Pri horizontálnom upevnení obrobku použi upevňovacie čeluste.

*Špecifické rozmery a ďalšie kompatibilné čeluste sú uvedené na strane 26.*

- 5 Upevňovacie drážky T  
Používajú sa spolu s upevňovacími čelustami na bežné upevnenie obrobkov.

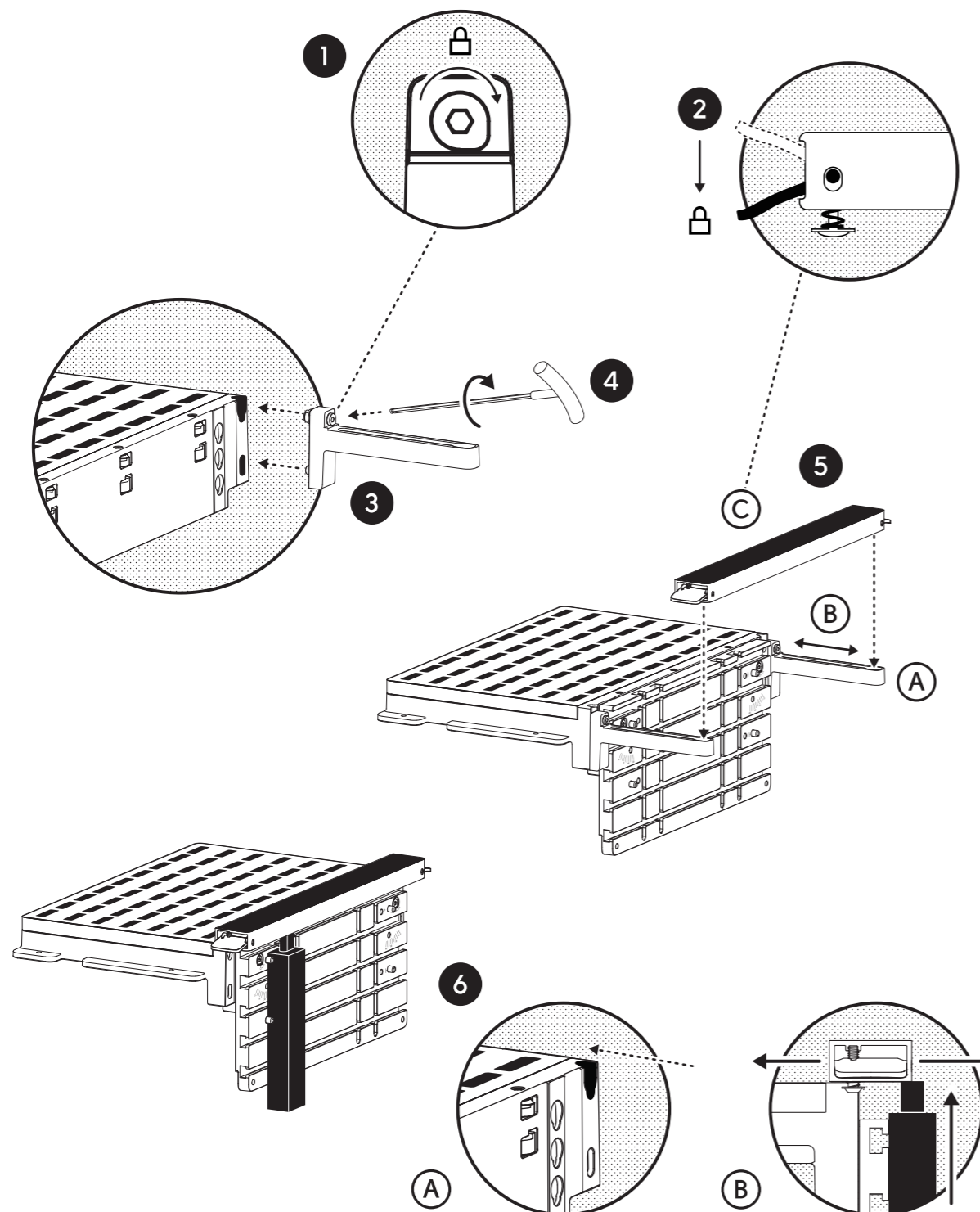
*Špecifické rozmery a ďalšie kompatibilné čeluste sú uvedené na strane 26.*

## Nasadenie upevňovacieho čela

- 6 Nasad' upevňovacie čelo na stôl.  
Na prednej hrane stola pracovnej stanice Workstation sa nachádzajú tri dvojice montážnych otvorov. Zarovnaj kolíky na zadnej strane upevňovacieho čela s prostrednou dvojicou montážnych otvorov. Založ upevňovacie čelo a zasuň ho nadol.

*Viac informácií o montážnych polohách je uvedených na strane 6.*

- 7 Dotiahni dve zaisťovacie skrutky.  
Otoč zaisťovacie skrutky v smere hodinových ručičiek; nedoťahuj ich však príliš silno. Existuje pevný doraz zaisťovacej skrutky, nemusí však byť možné dotiahnuť ich úplne až po tento doraz. Nedoťahuj zaisťovacie skrutky príliš silno.



## Oporná lišta a oporné ramená

- 1 Zaisťovacia skrutka
- 2 Zaisťovacie rukoväti

### Upevnenie odpornej lišty

- 3 Upevni obe oporné ramená na stôl.

Upevni oporné ramená do najkrajnejších montážnych pozícií na prednej strane stola.

Vyrovnaj upevňovací kolík na opornom ramene s príslušnými otvormi v stole. Založ oporné rameno a zasuň ho dole na miesto.

- 4 Dotiahni zaisťovacie skrutky

Otoč zaisťovacie skrutky v smere hodinových ručičiek; nedoťahuj ich však príliš silno. Existuje síce pevný doraz zaisťovacej skrutky, nemusí však byť možné dotiahnuť ich úplne až po tento doraz. Nedoťahuj zaisťovaciu skrutku príliš silno!

- 5 Namontuj opornú lištu.

A. Vyrovnaj dve skrutky na spodnej strane odpornej lišty s otvormi na konci oboch oporných ramien.

B. Vlož skrutky a posuň opornú lištu ďalej v drážkach. Uprav opornú lištu podľa potrieb práce.

▲ **VÝSTRAHA!** Riziko zarezania do hliníka. Vždy zaisti, aby bol medzi obrobkom a opornou lištou priestor na frézovací hrot.

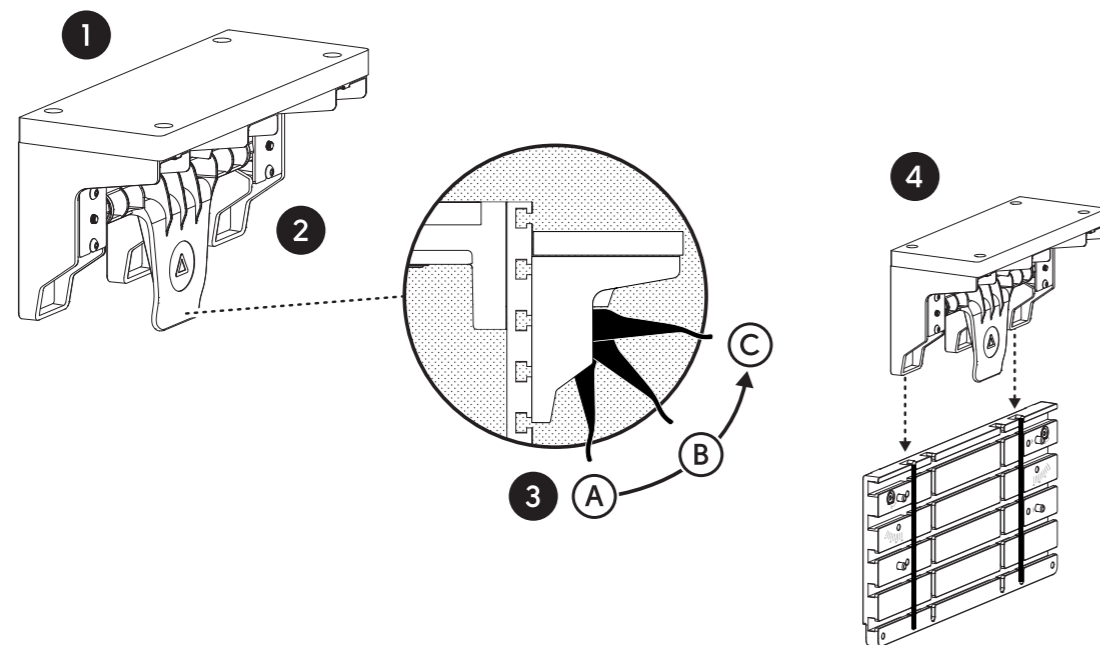
C. Zatlač nadol ľavú a pravú zaisťovaciu rukoväť, aby sa oporná lišta zaistila na mieste.

Vždy zarovnaj senzorovú lištu na prednom okraji základne náradia Origin s vrchom odpornej lišty, aby bola funkcia Z-Touch priamo na obrobku úspešná.

- 6 Konfigurácia vertikálneho koncového dorazu pri opätovnom upínaní

A. Vlož skrutky na spodnej časti odpornej lišty s príslušnými otvormi do prednej hrany stola. Na upevnenie na miesto použi zaisťovacie rukoväti.

B. Táto konfigurácia je užitočná pri zarovnaní **LUBOVOLNÉHO** povrchu materiálu s hornou plochou pracovnej stanice. Bežné použitie zahŕňa prácu vertikálne, horizontálne alebo s malým obrobkom.



## Polica

### 1 Plošina police

Plošina police je spotrebný povrch na upevnenie obrobku na policu.

.....  
*Informácie o výmene alebo výrobe vlastnej plošiny police sú k dispozícii na strane 26.*

### 2 Stôl police

Založ plošinu police kolmo k upevňovaciemu čelu

### 3 Zaisťovacia rukoväť

Zaisťovacia rukoväť má tri polohy:  
 Odistené, Nastavovanie a Zaisťené.

- A. Zatláčením rukoväti úplne nadol zvol polohu Odistené.
- B. Potiahni rukoväť smerom k sebe do prvej polohy. Toto je poloha umožňujúca nastavovanie. Poloha nastavovania je pevná, umožňuje však pohyb police v drážkach nahor a nadol.
- C. Potiahni rukoväť smerom k sebe do poslednej polohy. Polica sa tak dostane do polohy Zaisťené.

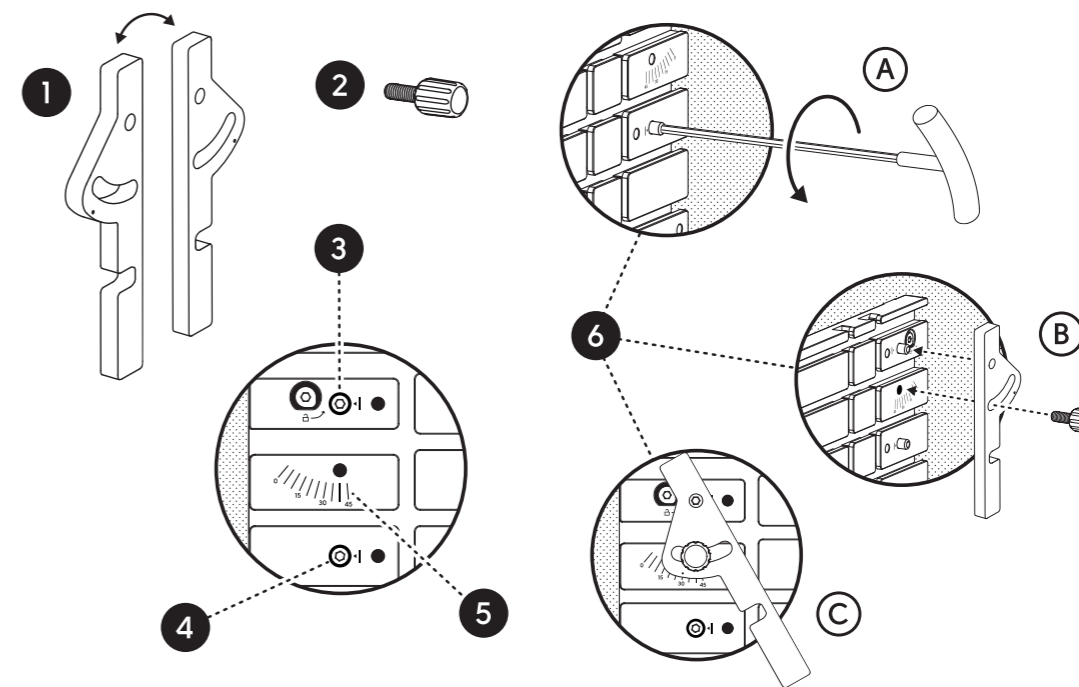
## Nasadenie police

### 4 Inštalácia police

Vyrovnaj výstupky T na zadnej strane police s príslušnými vertikálnymi drážkami na prednej časti upevňovacieho čela. Zasuň policu do drážok nadol a podrž ju na mieste.

Zaisti ju zaisťovacou rukoväťou.

Uchop plastovú rukoväť pod vrchnou plochou police. Zaisťu policu potiahnutím rukoväti smerom k sebe.



## Uhlový doraz

Uhlový doraz je určený primárne na používanie pri opakovanej práci pod určitým uhlom. Bežné použitie zahŕňa uhlové/zapustené čapy.

### 1 Uhlový doraz

Uhlový doraz možno používať na ľavej alebo pravej strane upevňovacieho čela.

.....  
*Uhlový doraz možno používať aj ako vertikálnu oporu krátkych obrobkov, ktoré nie sú dostatočne dlhé na upevnenie oboma vertikálnymi vyrovnávacími kolíkmi.*

### 2 Zaisťovacia skrutka

Zaisťuje uhlový doraz na mieste.

### 3 Vrchný vertikálny vyrovnávací kolík

Uhlový doraz sa otáča na tomto kolíku.

### 4 Spodný vertikálny vyrovnávací kolík

Uhlový doraz sa na tomto kolíku nastaví na 0°.

### 5 Mierka

Mierka označuje hodnotu v rozsahu 0° – 45° po 5°

## Upevnenie uhlového dorazu

### 6 Montáž uhlového dorazu

A. Kľúčom 4 mm vysuň vrchný a spodný vertikálny vyrovnávací kolík na príslušnej strane upevňovacieho čela.

.....  
*Pred použitím uhlového dorazu skontroluj, či sú vertikálne vyrovnávacie kolíky dostatočne vysunuté.*

B. Zatláč uhlový doraz na kolíky – vyrovnaj vrchný otvor na uhlovom doraze s vrchným vertikálnym vyrovnávacím kolíkom.

C. Vlož dodanú zaisťovaciu skrutku cez drážku v uhlovom doraze do príslušného závitového otvoru upevňovacieho čela.

## Vertikálne upevnenie obrobkov

### Frézovanie čapov a rybinových spojov

Nainštaluj upevňovacie čelo do výšky zodpovedajúcej plánovanej práci.

Upevňovacie čelo umiestni nižšie, než je maximálna hĺbka plánovaného frézovania.

▲ **VÝSTRAHA!** Vždy skontroluj hĺbku frézovania, aby nedošlo k zarezaniu do upevňovacieho čela!

- 1 Vysuň oba vertikálne vyrovnávacie kolíky.  
Zvoľ požadovanú stranu upevňovacieho čela a vysuň oba vertikálne vyrovnávacie kolíky použitím kľúča 4 mm.
- 2 Nastavenie opornej lišty ako vertikálneho koncového dorazu  
Toto uľahčí nastavenie výšky obrobku.

*Pokyny sú uvedené na strane 11.*

- 3 Upni obrobok do pracovnej stanice Workstation  
Skontroluj, či je referenčná hrana zatlačená na vyrovnávacie kolíky a vrch sa dotýka koncového dorazu. Upni obrobok, ideálne použitím viac než jednej svorky, aby sa dosiahla stabilita.

- 4 Odober opornú lištu.  
Posuň opornú lištu naspäť na oporné ramená. Uprav polohu tak, aby medzi obrobkom a okrajom opornej lišty zostal priestor na frézovací nástroj.

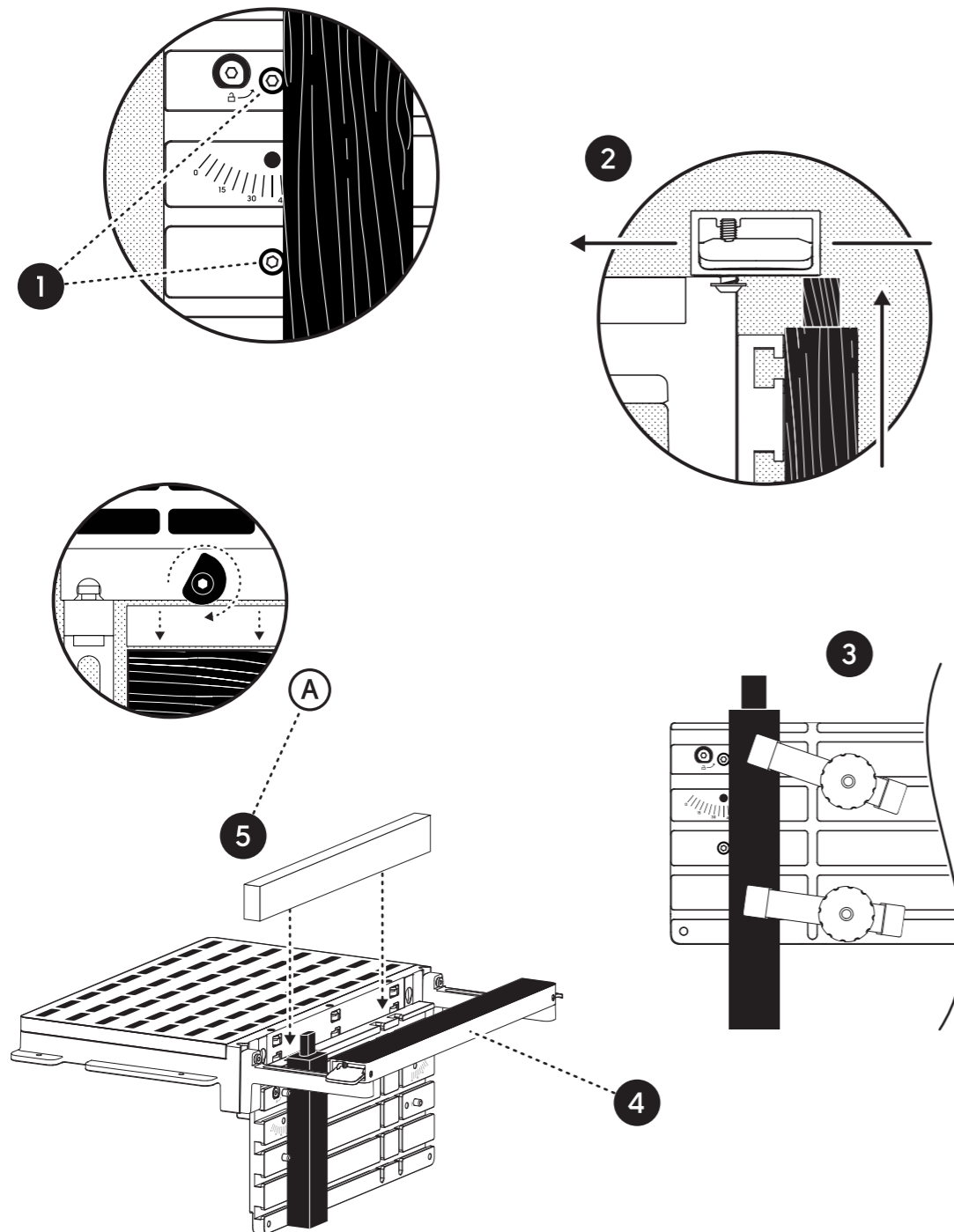
▲ **VÝSTRAHA!** Riziko zarezania do hliníka. Vždy zaisti, aby bol medzi obrobkom a opornou lištou priestor na frézovací hrot.

- 5 Inštalácia a nastavenie oddeľovacej dosky  
Oddeľovacia doska je potrebná, len ak sa frézuje za okraj obrobku.  
A. Nastav excentre oddeľovacej dosky tak, aby bola oddeľovacia doska pevne pritlačená k zadnej strane opracúvaného materiálu.

*Nedoťahuj excentre príliš silno, pretože by mohlo dôjsť k zmene polohy obrobku.*

### Nastavenie na Origin

Skenovanie, Mriežka, Umiestnenie a Frézovanie.





## Horizontálne upevnenie obrobku

### Frézovanie čapov

Odober opornú lištu a oporné ramená.

- 1 Nasad' upevňovacie čelo na výškové nastavenie 0 mm.

Toto nastavenie poskytuje najlepšiu upínaciu plochu, malo by sa však používať len pri frézovaní po hranu obrobku.

▲ **VÝSTRAHA!** Riziko zarezania do hliníkového upínacieho čela. Toto nastavenie používaj, len ak nechceš frézovať za okraj opracúvaného materiálu.

- 2 Nastavenie opornej lišty ako vertikálneho koncového dorazu

Toto uľahčí vyrovnanie obrobku.

.....  
Pokyny sú uvedené na strane 11.

Prípadne ak plánuješ opakované frézovanie, môžeš použiť uhlový doraz ako bočný koncový doraz.

- 3 Upevnenie obrobku zospodu

Všetky vertikálne drážky sú užitočné pri horizontálnom upínaní obrobkov. Pred úplným dotiahnutím svoriek skontroluj, či je obrobok pevne pritlačený na koncové dorazy.

#### Prípadná inštalácia a nastavenie oddeľovacej dosky

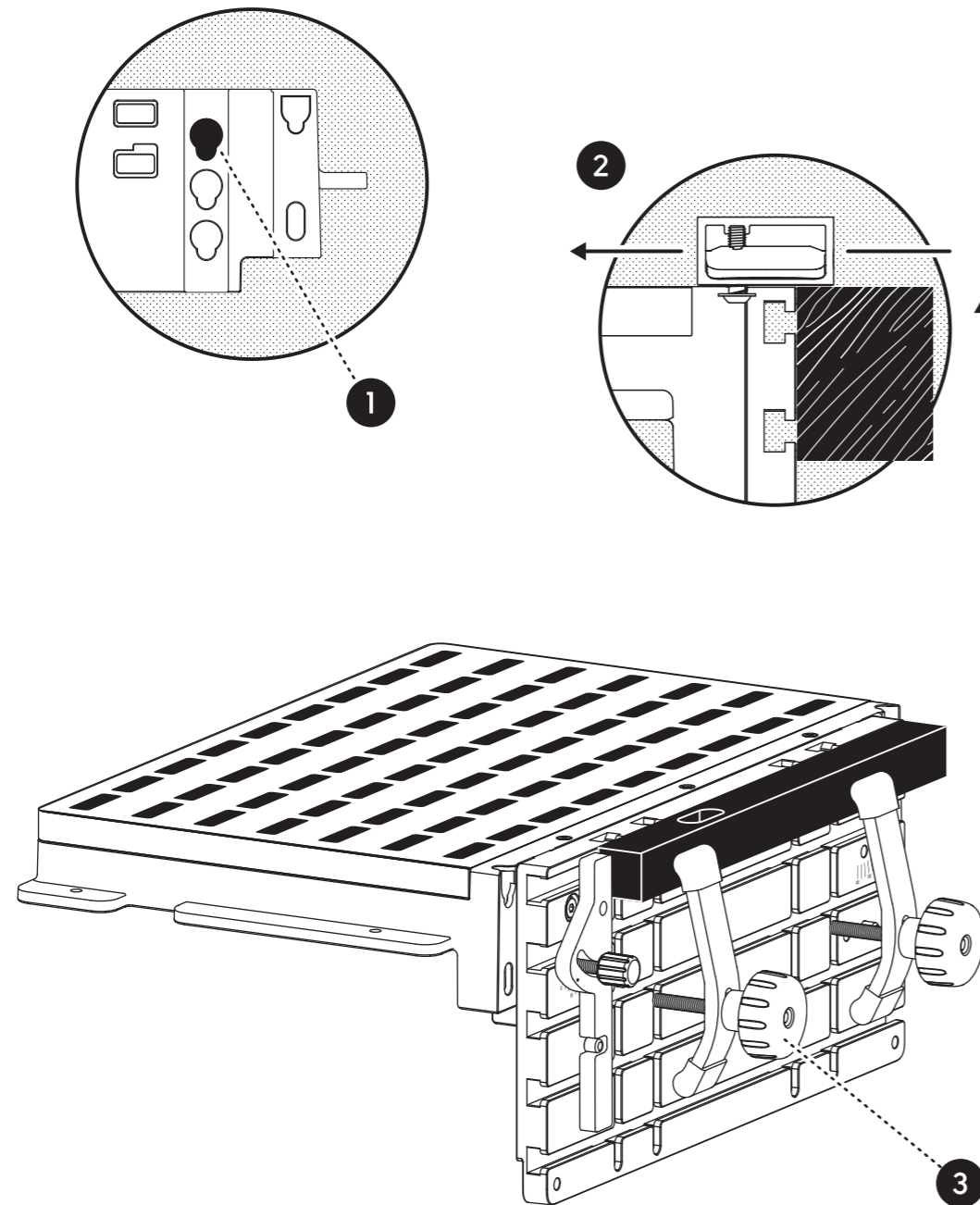
Oddeľovacia doska je potrebná, len ak frézuješ za hranu obrobku. Nastav excentre oddeľovacej dosky tak, aby bola oddeľovacia doska pevne pritlačená k zadnej strane opracúvaného materiálu.

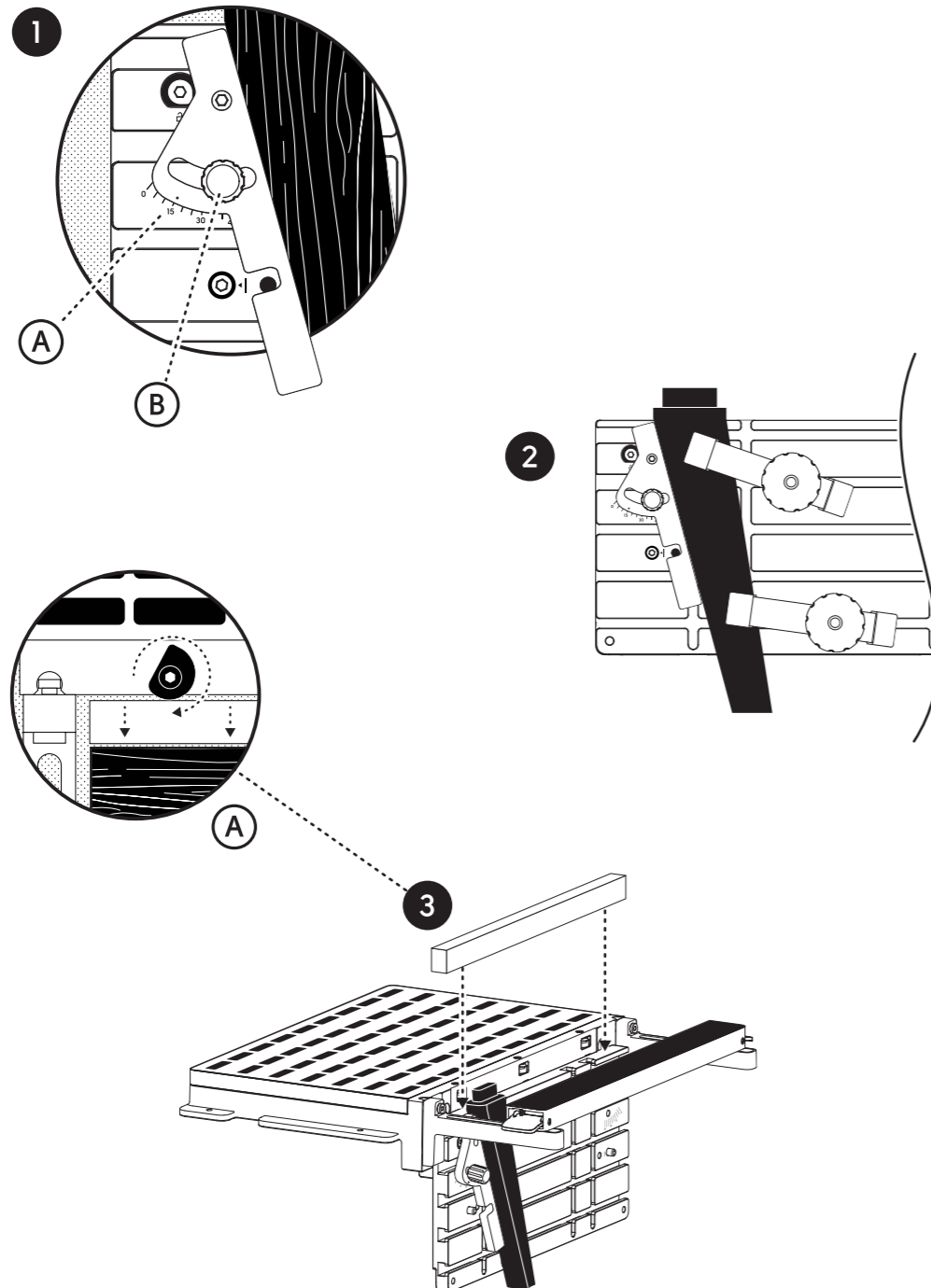
.....  
Nedotahuj excentre príliš silno, pretože by mohlo dôjsť k zmene polohy obrobku.

#### Nastavenie na Origin

Skenovanie, Mriežka, Umiestnenie a Frézovanie.

.....  
Viac informácií je uvedených na lokalite [shapertools.com/workstation/start](http://shapertools.com/workstation/start).





## Práca pod uhlom

Nainštaluj upevňovacie čelo do výšky zodpovedajúcej plánovanej práci.

Upevňovacie čelo umiestni nižšie, než je maximálna hĺbka plánovaného frézovania.

▲ **VÝSTRAHA!** Riziko zarezania do hliníka. Pred frézovaním vždy skontroluj výšku upínacieho čela.

### Montáž uhlového dorazu

Zvoľ požadovanú stranu pracovnej stanice (pravá alebo ľavá) a potom nainštaluj uhlový doraz.

*Pokyny sú uvedené na strane 13.*

### 1 Nastavenie uhla

A. Zarovnaj bodku na uhlovom doraze s požadovaným označením uhla na mierke.

B. Podrž uhlový doraz na mieste a zaisť ho dotiahnutím zaisťovacej skrutky.

*Aj keď je tento doraz ideálny na opakujúcu sa prácu, v prípade nutnosti veľmi presného uhla odporúčame používanie vlastných upevnení. Viac informácií o vlastných upevneniach je uvedených na strane 23.*

### 2 Upnutie obrobku do pracovnej stanice Workstation.

Skontroluj, či je hrana pevne pritlačená k uhlovému dorazu.

*V závislosti od práce môže byť výhodné nastaviť oporné rameno ako vertikálny koncový doraz umožňujúci jednoduché výškové nastavenie. Ďalšie informácie sú uvedené na strane 11.*

### 3 Inštalácia a nastavenie oddeľovacej dosky

Oddeľovacia doska je potrebná, len ak sa frézuje za okraj obrobku.

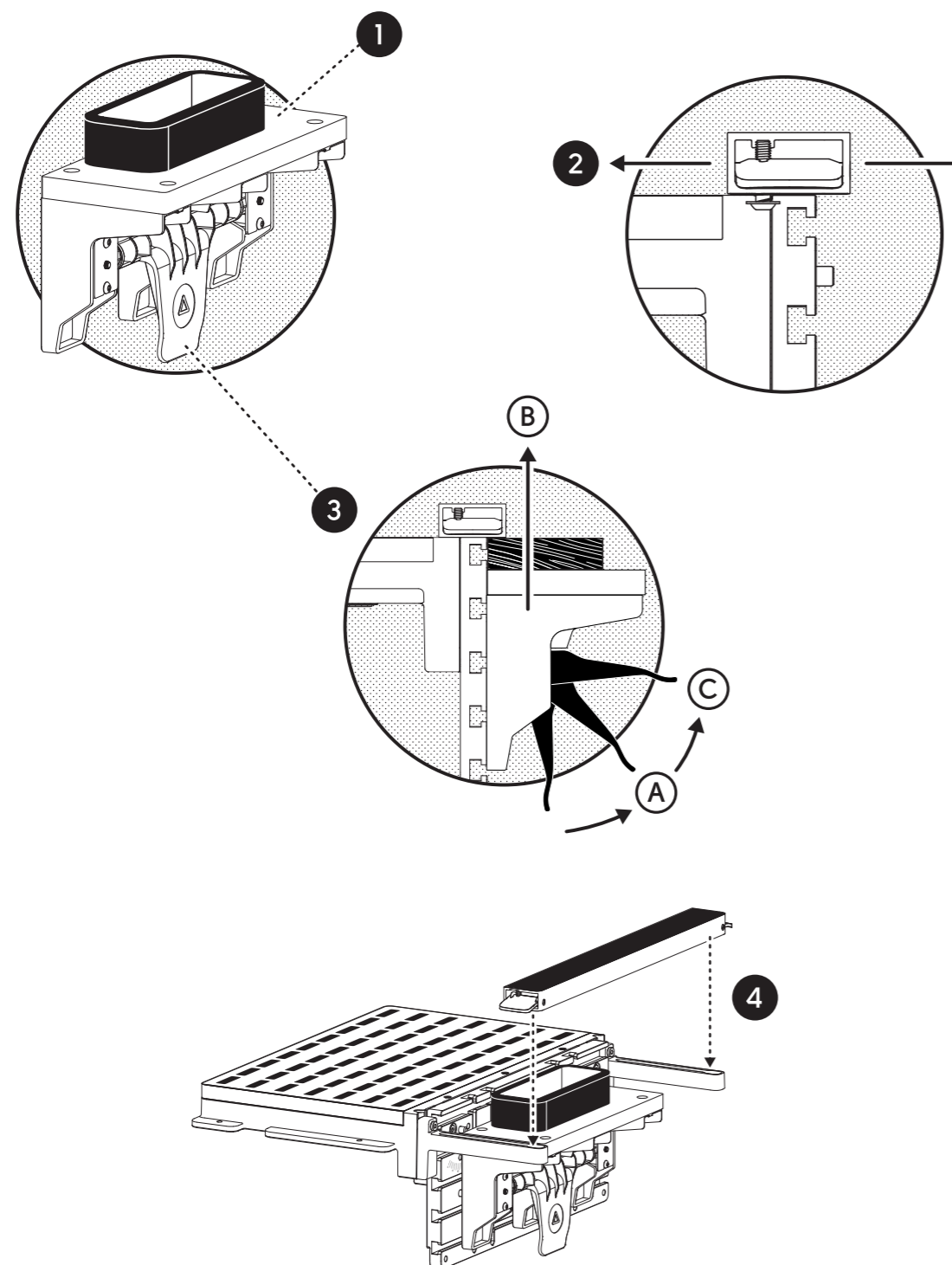
A. Nastav excentre oddeľovacej dosky tak, aby bola oddeľovacia doska pevne pritlačená k zadnej strane opracúvaného materiálu.

*Nedoťahuj excentre príliš silno, pretože by mohlo dôjsť k zmene polohy obrobku.*

### Nastavenie na Origin

Skenovanie, Mriežka, Umiestnenie a Frézovanie.

*Viac informácií je uvedených na lokalite [shapertools.com/workstation/start](http://shapertools.com/workstation/start).*



## Upevnenie drobných obrobkov

Pracovnú stanicu Workstation je možné používať na upevnenie obrobkov, ktoré nemajú dostatočnú plochu na nalepenie pásky ShaperTape.

Nasad' policu do upevňovacieho čela.

*Pokyny sú uvedené na strane 12.*

### 1 Upevni obrobok na plošinu police.

Na spoľahlivé upevnenie obrobku na plošinu police použi tenkú obojstrannú pásku alebo skrutky. Aby sa zaistila dobrá kvalita frézovania, je nutné, aby sa obrobok nehýbal.

*Takisto si môžeš vyrobiť vlastnú plošinu police. Ďalšie informácie sú uvedené na strane 26.*

### 2 Nastavenie opornej lišty ako vertikálneho koncového dorazu

Toto uľahčí vyrovnanie obrobku.

*Pokyny sú uvedené na strane 11.*

### 3 Nastav policu a zaisti ju.

A. Posuň zaistovaciú rukoväť do polohy nastavovania.

B. Posuň policu hore, aby sa obrobok dostal do kontaktu s koncovým dorazom opornej lišty.

C. Posuň zaistovaciú rukoväť do polohy zaistenia.

Odober koncový doraz opornej lišty.

### 4 Odober opornú lištu.

Ak obrobok prekáža opornej lište, tento krok preskoč.

*VÝSTRAHA! Riziko zarezania do hliníka. Vždy zaisti, aby bol medzi obrobkom a opornou lištou priestor na frézovací hrot.*

### Inštalácia a nastavenie oddeľovacej dosky

Oddeľovacia doska môže byť potrebná, len ak sa frézuje za okraj obrobku.

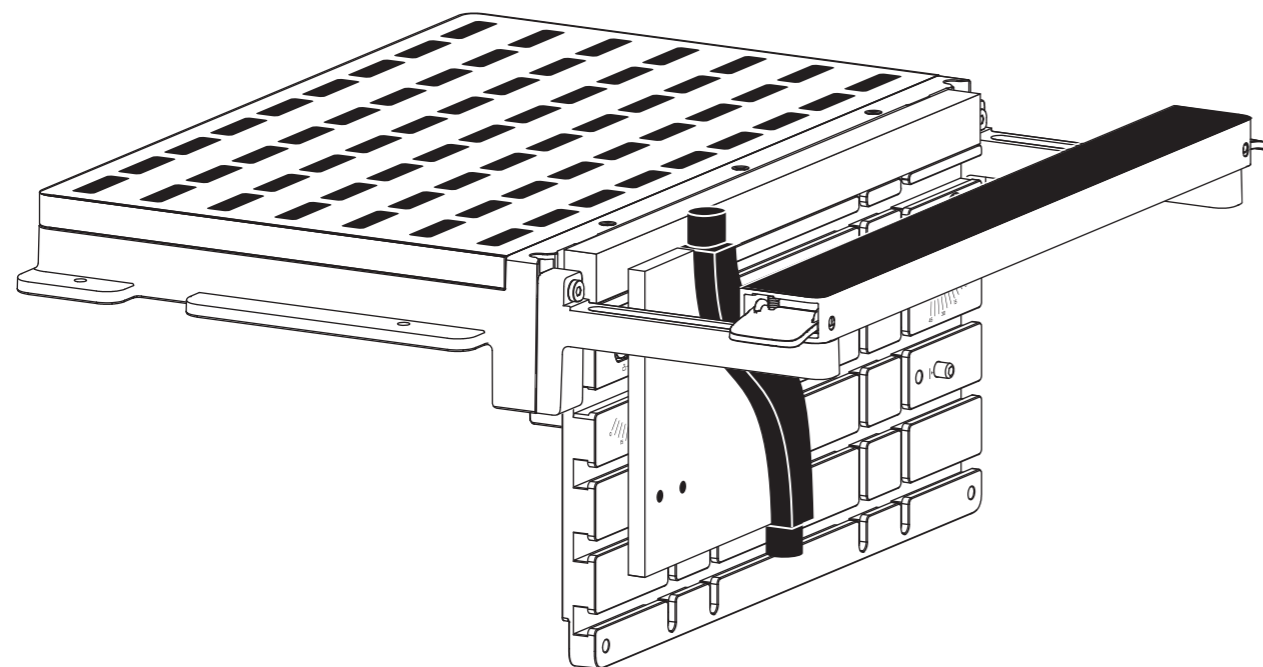
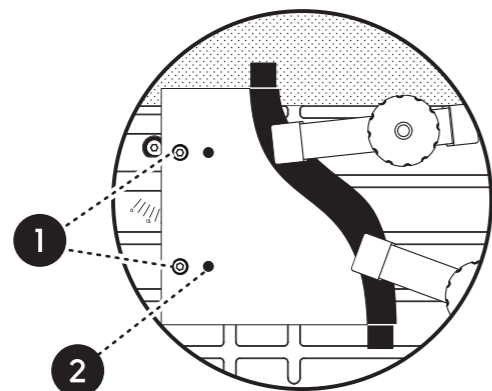
Nastav excentre oddeľovacej dosky tak, aby bola oddeľovacia doska pevne pritlačená k zadnej strane opracúvaného materiálu.

*Nedoťahuj excentre príliš silno, pretože by mohlo dôjsť k zmene polohy obrobku.*

### Nastavenie na Origin

Skenovanie, Mriežka, Umiestnenie a Frézovanie.

*Viac informácií je uvedených na lokalite [shapertools.com/workstation/start](http://shapertools.com/workstation/start).*



## Vlastné upevnenie

Pracovnú stanicu Workstation je možné použiť ako plošinu, ak práca vyžaduje špecifickejšie upnutie. Upevňovacie čelo poskytuje základnú referenciu, ako aj upevňovacie body napomáhajúce zarovnanie a upnutie nepravidelných alebo nepravouhlých materiálov.

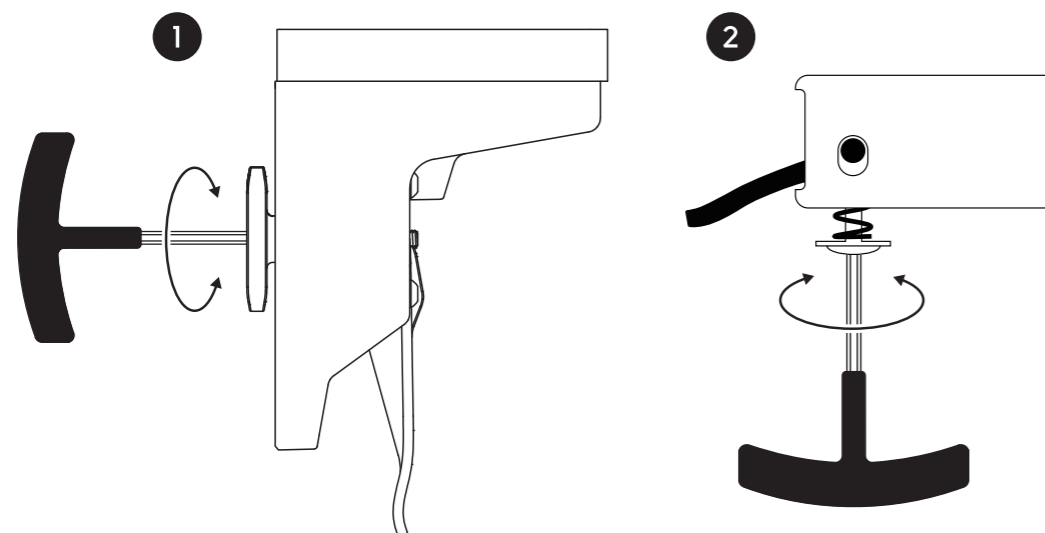
- ❶ Na registráciu použi vertikálne vyrovnávacie kolíky  
Upevnenie pomocou týchto kolíkov poskytne vertikálnu referenciu pre upínacie čelo.
- ❷ Použi pomocné montážne body na upnutie zostavy do upevňovacieho čela.  
Montážne otvory majú závit M8 Coarse (M8 × 1,25).

Usporiadanie otvorov

.....  
*Informácie o usporiadaní otvorov sú uvedené na strane 29.*

Podporujeme kreativitu

.....  
*Pozri si inšpiratívne nápady na [shapertools.com/workstation/start](https://shapertools.com/workstation/start).*



## Nastavovanie

### 1 Dotiahnutie rukoväti police

- Ak sa polica v zaistenej polohe posúva nadol, môže byť potrebné dotiahnuť silu zaistenia.
- Kľúčom 4 mm dotiahni skrutky umiestnené na zadnej strane police.

*Skrutky nie je potrebné dotahovať výrazne. Na upínaciu silu má významný vplyv aj mierne pootočenie skrutkou. Každú skrutku dotiahni približne o 5 stupňov a zakaždým vyskúšaj silu, aby nedošlo k prílišnému dotiahnutiu a poškodeniu zaistovacieho mechanizmu police.*

### 2 Dotiahni zaistovacie mechanizmy opornej lišty.

- Ak sa oporná lišta v zaistenej polohe ľahko pohybuje, môže byť potrebné dotiahnuť silu zaistenia.
- Kľúčom 4 mm dotiahni skrutky umiestnené na zadnej strane opornej lišty.

*Skrutky nie je potrebné dotahovať výrazne. Na upínaciu silu má významný vplyv aj mierne pootočenie skrutkou. Každú skrutku dotiahni približne o 5 stupňov a zakaždým vyskúšaj silu, aby nedošlo k prílišnému dotiahnutiu a poškodeniu zaistovacieho mechanizmu opornej lišty.*

## Nastavenie oporných ramien

- ▲ **VÝSTRAHA!** Oporné ramená boli tovársky kalibrované a odnova nepotrebujú žiadne nastavovanie. Neupravuj tieto skrutky, ak to nie je absolútne nevyhnutné alebo ak ti to neodporučí oddelenie podpory spoločnosti Shaper.

Postup obnovenia koplanarity medzi opornou lištou a páskovou plochou na tele:

- Na nastavenie použi šesťhranný kľúč 2 mm (nie je súčasťou balenia).
- Umiestni overený rovný povrch (napr. správny pravý uhol) medzi páskovú plochu a vrch opornej lišty.
- Podľa potreby jemne dotiahni alebo uvoľni nastavovacie skrutky na oboch stranách, aby sa eliminovala medzera medzi známym povrchom a vrchnými plochami pracovnej stanice Workstation.

*Viac informácií poskytne oddelenie podpory spoločnosti Shaper*

## Spotrebný materiál

### Výmena plošiny police

- Plošina police je spotrebný materiál a po čase ju bude potrebné vymeniť.
- Pri výmene plošiny police odobieraj štyri skrutky, ktoré ju držia na stole police, dodaným kľúčom 4 mm.
- Pracovnú stanicu Workstation sme navrhli tak, aby bola kompatibilná s vyrobenými plošinami.

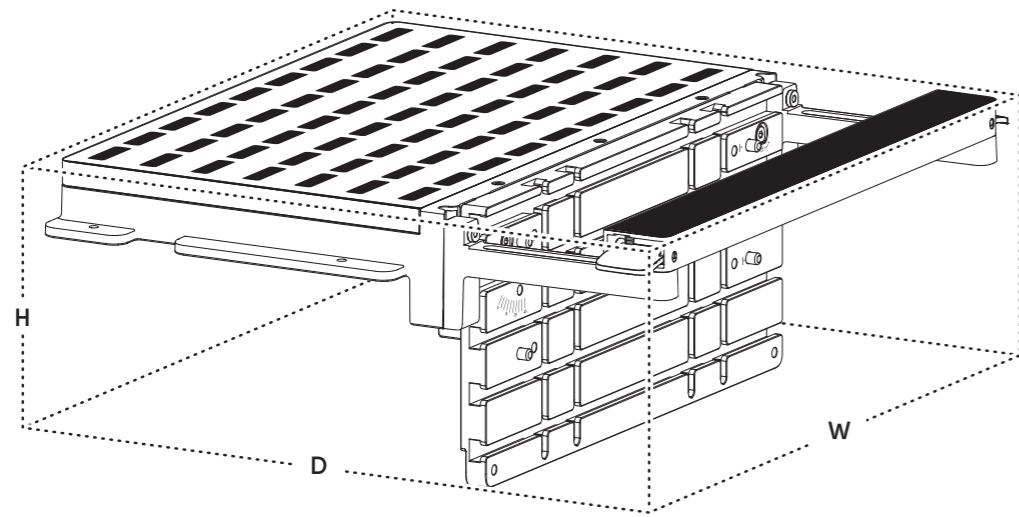
*Informácie o usporiadaní otvorov sú uvedené na strane 26.*

Ak chceš predĺžiť životnosť plošiny police, môžeš pomocou obojstrannej pásky nalepiť tenkú oddeľovaciu dosku medzi obrobok a plošinu police.

### Výmena oddeľovacej dosky

- Oddeľovacie dosky sú spotrebným materiálom vyžadujúcim pravidelnú výmenu.
- Nezabúdaj, že každú oddeľovaciu dosku je možné opätovne použiť minimálne 8-krát jej prevrátením alebo otočením a použitím ľavej aj pravej strany upevňovacieho čela.
- Pracovnú stanicu sme navrhli tak, aby bola kompatibilná s vyrobenými oddeľovacími doskami.

*Informácie o rozmeroch sú uvedené na strane 26.*



## Technické údaje

### Hmotnosť po zostavení

- 9,75 kg (21,5 lb)

### Rozmery po zostavení

- Šírka: 515 mm
- Hĺbka: 465 mm
- Min. výška: 200 mm (upevňovacie čelo na výškovom nastavení 0 mm)
- Max. výška: 250 mm (upevňovacie čelo na výškovom nastavení 50 mm)

### 1 Rozmery plošiny police

- Vlastné plošiny police je možné vyrezať podľa uvedených rozmerov.
- Plošiny police možno prispôbiť aj podľa potrieb vykonávanej práce.

Viac informácií je uvedených na lokalite [shapertools.com/workstation/start](http://shapertools.com/workstation/start).

### 2 Rozmery oddeľovacej dosky:

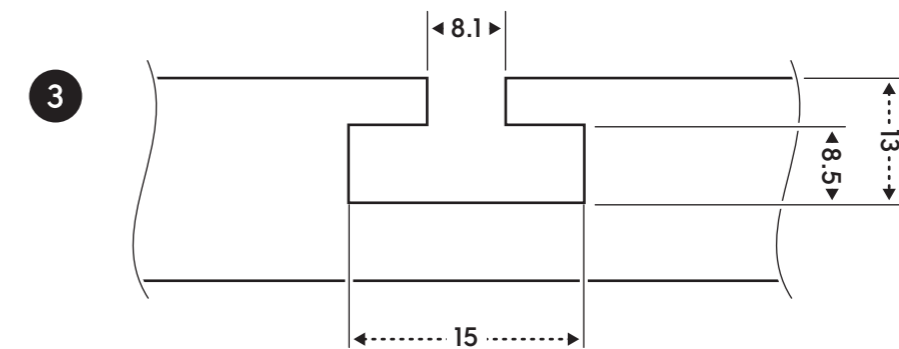
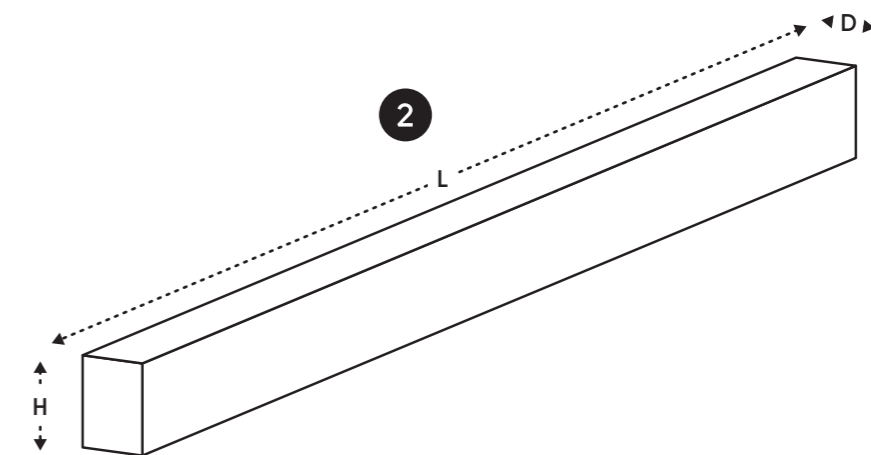
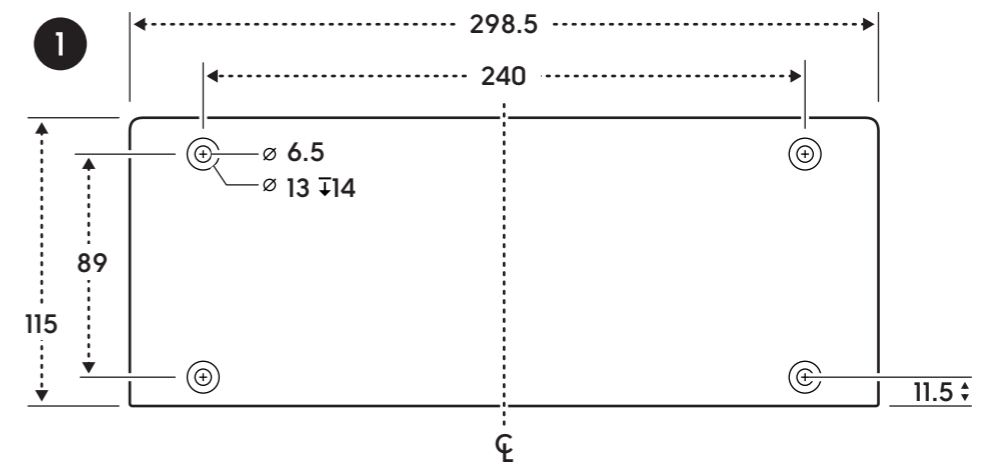
- Vlastné oddeľovacie dosky je možné vyrezať podľa uvedených rozmerov. Rozdiely v hrúbke materiálu možno upraviť excentrami upnutia oddeľovacej dosky.
- Odporúčame vyrobiť oddeľovacie dosky z MDF alebo podobného materiálu.

V	D	H
25 mm	423 mm	18,1 mm – 20,75 mm
50 mm	421 mm	18,1 mm – 20,75 mm

### 3 Rozmery drážky T

Drážky T zodpovedajú skrutkám T podľa DIN 508-8. Ďalšie kompatibilné skrutky a svorky:

- Šesťhranná skrutka M6 – M8 alebo skrutka s hlavou T
- Šesťhranná skrutka 1/4" – 5/16" alebo skrutka s hlavou T
- Upevňovacia svorka Festool (FSZ 120)
- Páková svorka Festool (FS-HZ 160)



## Usporiadanie upevňovacích otvorov

### 1 Stôl na pracovnú dosku

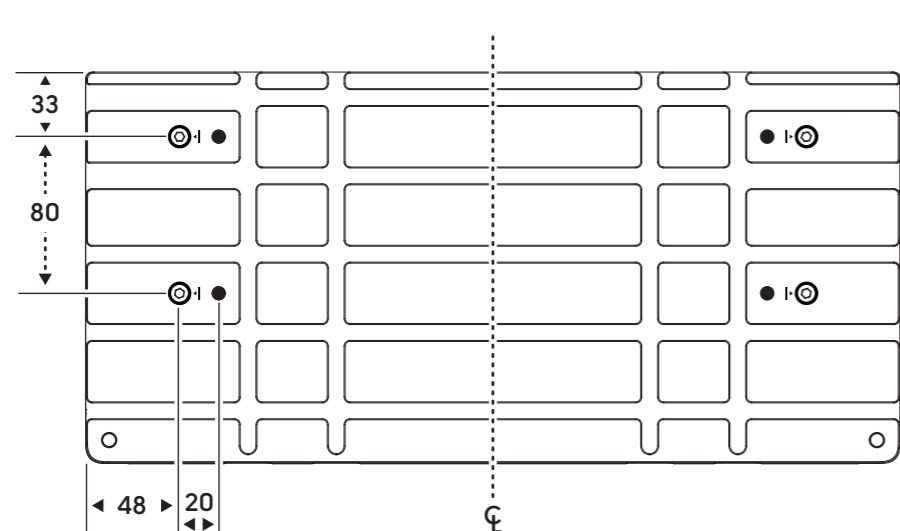
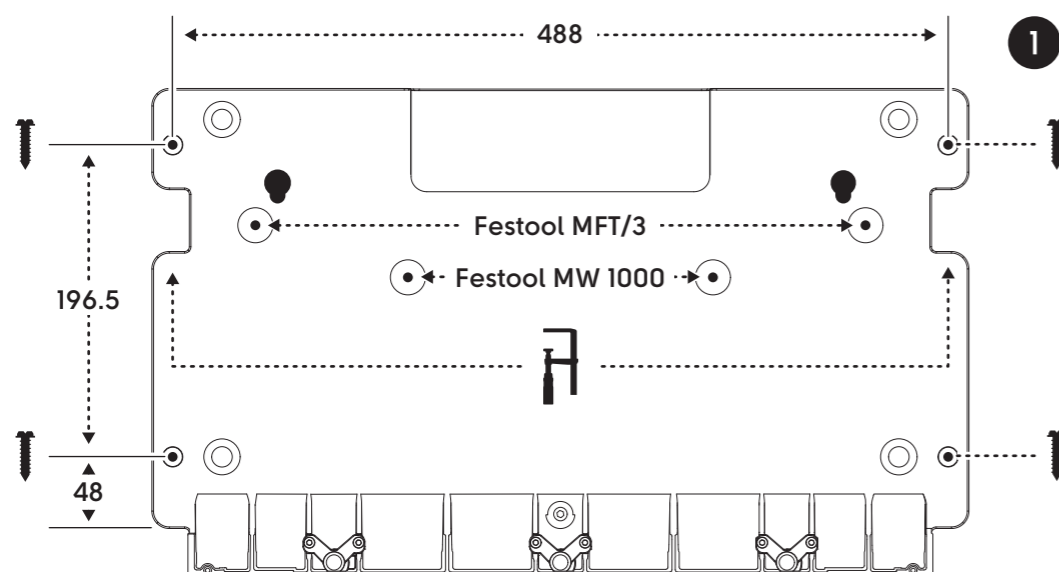
Pri montáži na ľubovoľnú bežnú pracovnú dosku použi údaje o montážnych skrutkách na obrázku 1

- Veľkosť otvorov pre skrutkové vložky M6 alebo ¼-20.
- Viac informácií je uvedených na lokalite [shapertools.com/workstation/start](http://shapertools.com/workstation/start).  
Montáž na stôl Festool MFT/3 alebo MW 1000

- Pozri tieto informácie o usporiadaní otvorov a pokyny uvedené na strane 7.

### 2 Pomocné upevňovacie otvory

- Montážne otvory majú závit M8 Coarse (M8 × 1,25).
- Na vertikálne vyrovnávacie kolíky použi otvory 8 mm.
- Viac informácií je uvedených na lokalite [shapertools.com/workstation/start](http://shapertools.com/workstation/start).



POZNÁMKY

POZNÁMKY